

Exploatering av stränder

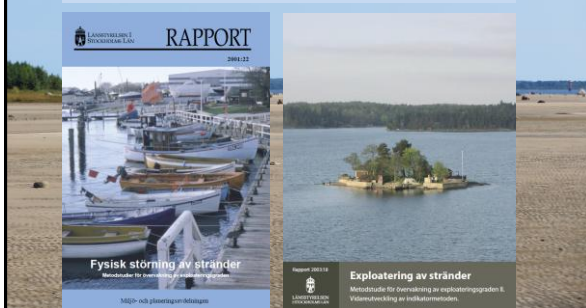


Ny metod för uppföljning av strandexploatering

- **Enhetlig metod för hela landet** – krävs för att kunna analysera det egna området i relation till andra, och för relevant kvalitetssäkring.
- 1998-2009 gjordes flera studier i olika geografiska områden, med olika variabler och metoder. Resultaten blev därmed inte jämförbara.
- 2009-2014 utvecklades **gemensamt delprogram** av **Länsstyrelserna** i samarbete med Metria Geoanalys, SLU, SCB och Naturvårdsverket (finansiar)

Bakgrund

Fas 1 (1998-2000): Metodutveckling för övervakning av fysisk störning i Blekinge, Stockholms och Norrbottens län
Flygfoton som grund. => 2 rapporter



Bakgrund

Fas 2 (2002-2009): Regionala studier



Bakgrund

Fas 3 (2009-2014): Metodutveckling för gemensamma delprogram. Rapporter 2011 och 2012



Ny metod för uppföljning



Syfte:
En enkel och kostnadseffektiv metod för att kartera och följa upp exploatering av strandzonen på nationell, regional och lokal nivå.

Metoden utvecklades först för kustområdet, men har nu vidareutvecklats för att även omfatta sötvattenstränder.

Ny metod för uppföljning

Metoden nyttjar **befintliga geografiska data**, främst fastighetskartan, för att skapa ett kunskapsunderlag som indikerar exploatering.

Resultaten är lämpliga att följa upp med ca **fem års intervall**. Inom den tidsperioden har alla aktuella databaser uppdaterats nationellt.

Variabler

Rekommenderade variabler för **grundläggande** uppföljning av exploatering är:

- Byggnader
- Vågar
- Kraftledning (gäller endast kusten)

Variablerna hämtas från fastighetskartan och NVDB.

Variablerna kan antas spegla en generell exploateringsutveckling och de är **lätt tillgängliga, väldokumenterade och uppdateras regelbundet**.

Variabler

En **utökad** uppföljning vid kusten kan utföras i begränsade områden eller med glesare tidsintervall. Denna kan omfatta även **bryggor, pirar och hamnar** som digitaliseras manuellt.

Metod

Buffert indikerar påverkansområde!

Buffra variablerna enligt följande:

- Byggnader 50 meter
- Vågar vägbredd multiplicerat med 2,5
- Kraftledning 25, 50 och 100 meter baserat på typ (endast kustområdet)
- Bryggor, pirar, kajer 25 meter (endast kustområdet)
- Hamnområden, marinor 50 meter (endast kustområdet)

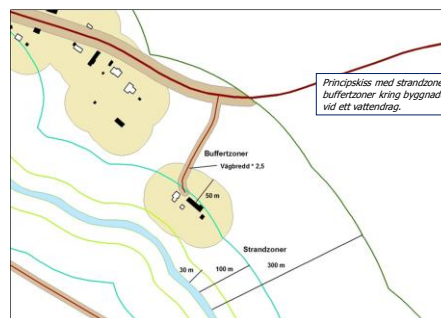
Samtliga variabler läggs därefter samman till en gemensam yta som får representera den exploaterade ytan.

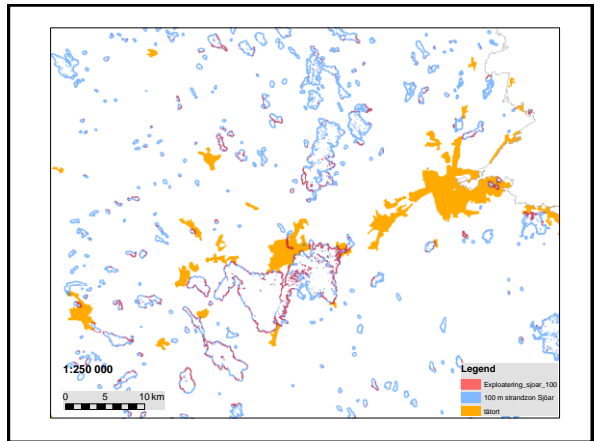
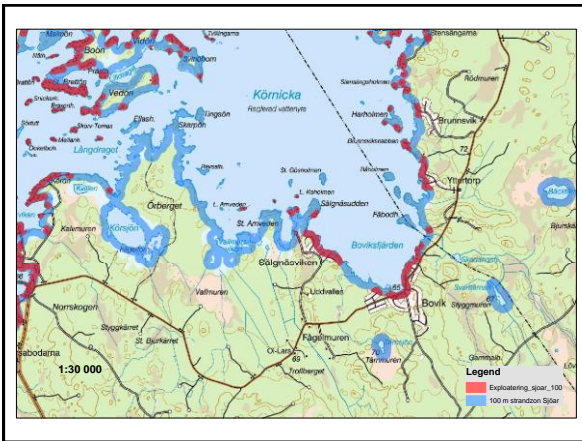
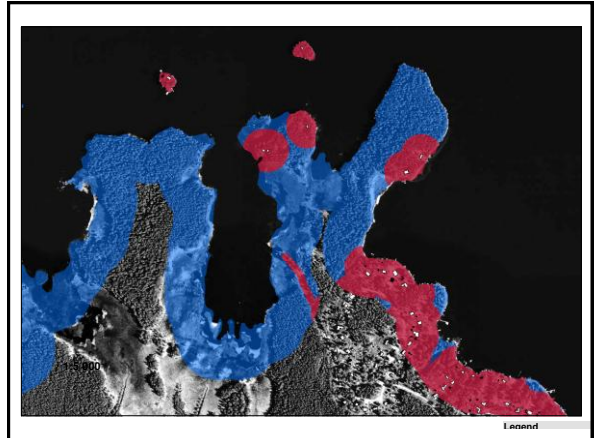
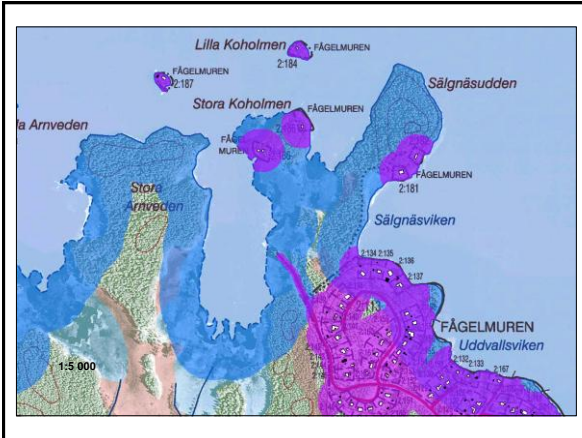
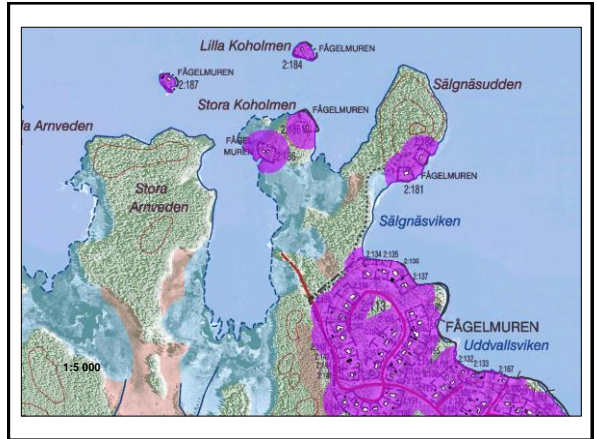
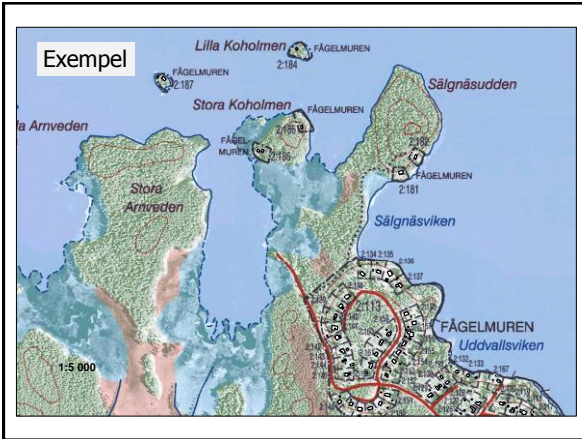
Metod

Tre olika strandzons-bredd:

- **300 meter** – största bredd för utökad strandskydd, på välbesökta friluftsområden och ekologiskt känsliga områden
- **100 meter** – generell strandskydd, på friluftsliv och de flesta djur och växter i strandmiljöer
- **30 meter** (endast sötvatten) – strandnära zon, särskilt relevant för påverkan på vattenkvaliteten

Metod

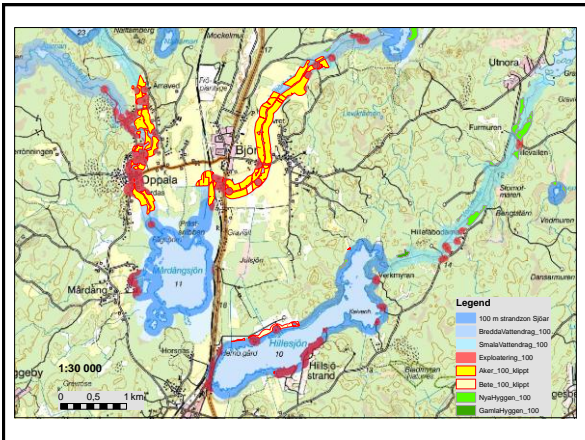
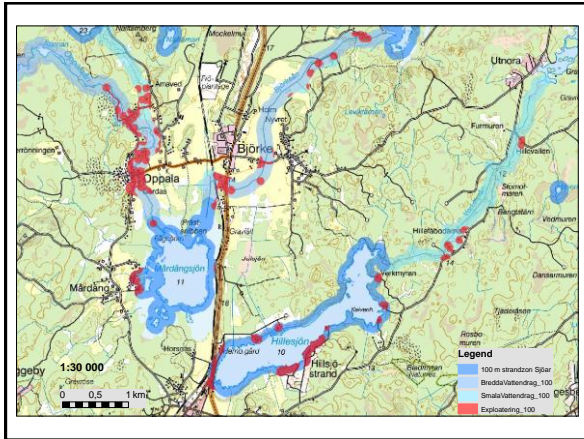




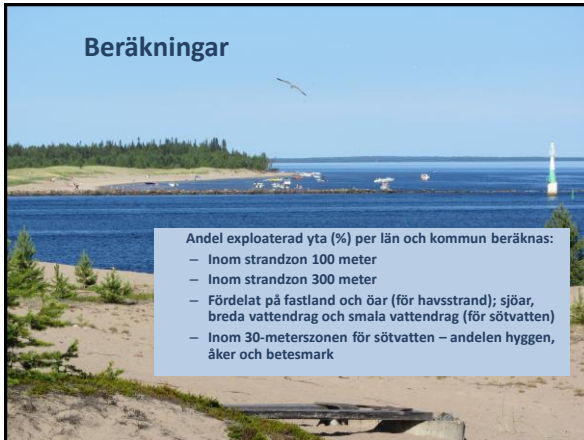
Metodtillägg sötvattensstränder



- För sötvattensstränder kan även kartsikt med jordbruksmark och hyggen (upp till 10 år gamla) användas som underlag.
- Denna markanvändning kan påverka vattenkvaliteten i angränsande vatten.



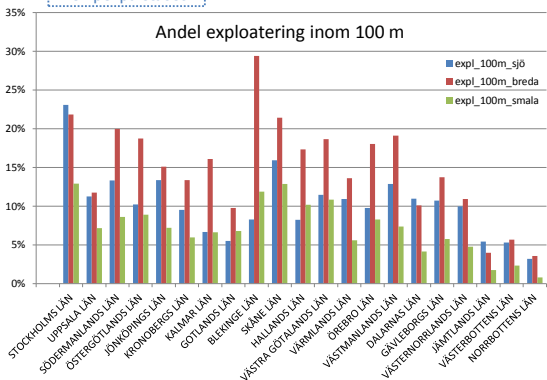
Beräkningar



- Andel exploaterad yta (%) per län och kommun beräknas:
- Inom strandzon 100 meter
 - Inom strandzon 300 meter
 - Fördelat på fastland och öar (för havsstrand); sjöar, breda vattendrag och smala vattendrag (för sötvatten)
 - Inom 30-meterszonen för sötvatten – andelen hyggen, åker och betesmark

Exempel på statistik

Andel exploatering inom 100 m



Kostnad

Kustområdet

nationellt med statistik även på kommunnivå

- ✓ Ungefär 120 000 kr per område (motsvarar ca 10 000 kr per kustlän)
- ✓ Uppdatering av bryggor, bryggliknande pirar och hamnar skulle kosta uppskattningsvis ytterligare 40 000 kr per län.

Sötvattensstränder

- ✓ Ungefär 200 000 kr för hela landet per område, (motsvarar ca 20 000 kr per län).





När börjar vi?

- För sötvattenstränder har en storskalig test av metoden för hela landet genomförts under våren 2013.
- Under hösten 2013 kommer metoden att testas för hela landets kustområde.



När börjar vi?

Tanken är att programmet ska ingå i den löpande regionala miljöövervakningen. Start blir år 2017 eller 2018 när SMHI gjort klart vattenförekomsterna i Fastighetskartan. Vi får då ett stabilare kartunderlag att utgå från.



Frågor

- Kust: Tina Nilsson, Länsstyrelsen i Norrbotten, tina.l.nilsson@lansstyrelsen.se
- Sötvatten: Olle Kellner, Länsstyrelsen i Gävleborg, olle.kellner@lansstyrelsen.se