

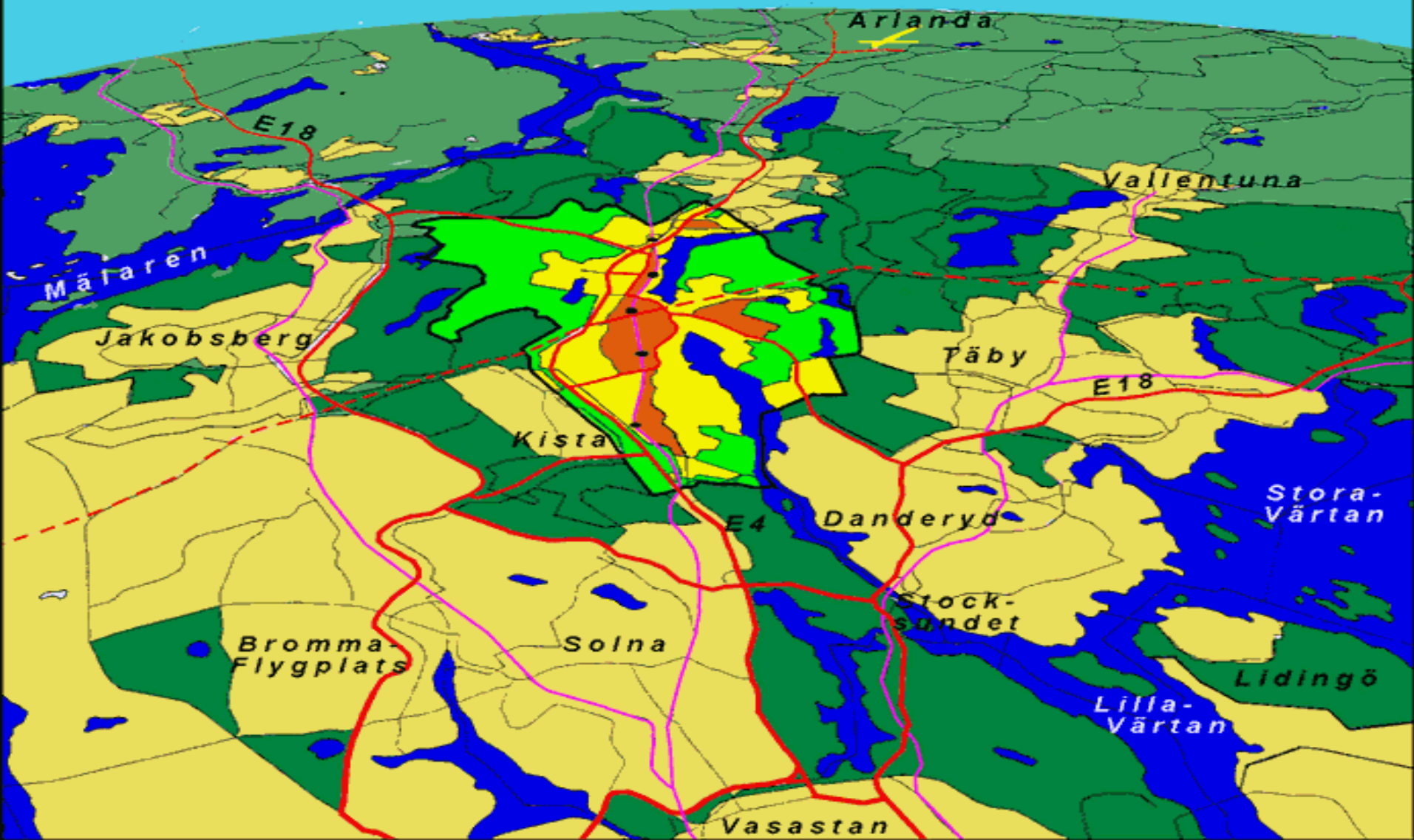
Blomrika gräsytor

- att förstärka grön infrastruktur
med analys av ekologiska
landskapssamband

IALE: Grön infrastruktur 2017-10-16



SOLLENTUNA KOMMUN
Rikard Dahlén



Sollentuna 5850 hektar



SOLLENTUNA KOMMUN
Rikard Dahlén

Naturvård i översiktsplanen 2012



- ”Grönstrukturens **funktion** i den bebyggda miljön och hur den bäst tas tillvara och värnas föreslås utredas i en tematisk fördjupning”
- ”från de större naturområdena sträcker sig mindre **närnatur** in i de mer bebyggda delarna av kommunen.”
- ”**skötseln** av närnaturen utgår från ekologiska, kulturhistoriska och rekreativa värden”.



Naturvård i översiktsplan 2018



Start / Trafik & stadsplanering / Ny översiktsplan 2018- Stad & natur tillsammans



Ny översiktsplan 2018- Stad & natur tillsammans

Hur kan vi utveckla kommunen så att det blir så bra som möjligt för alla? För att utvecklingen ska bli hållbar gäller det att ha en bra plan! Därför arbetar Sollentuna kommun under 2017 med att uppdatera vår översiktsplan.

Nu reviderar Sollentuna kommun sin översiktsplan, det är en långsiktig planering av hela kommunens yta där allmänna intressen vägs mot varandra.

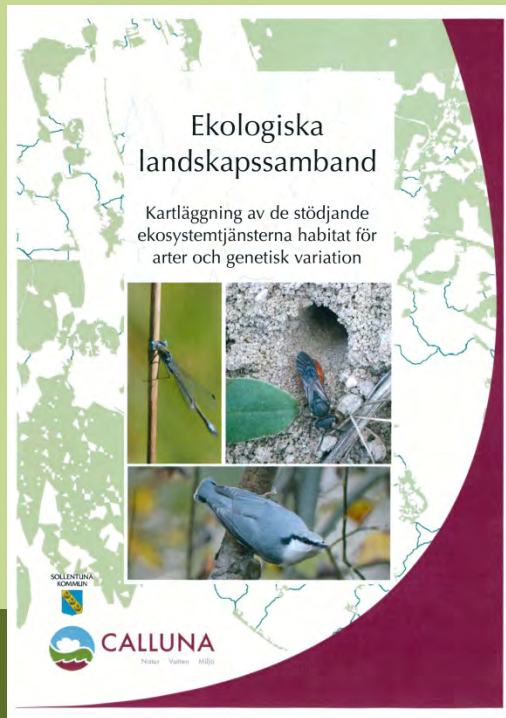
Samråd 15/9-31/10



Naturvård

- med nya underlag

- Stor utmaning! Vi har underlag, även om de fortfarande kommer utvecklas och nya kommer. Koppla skötselinsatser till nya underlagen är viktigt.

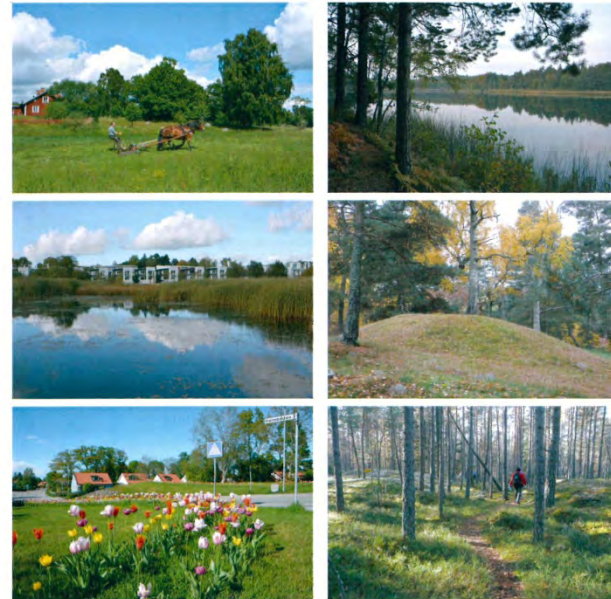


Naturvård i Sollentuna

- förvalta och utveckla

UTVECKLING AV SKÖTSELN AV SOLLENTUNAS PARKER OCH NATUROMRÅDEN

2016-04-28



SOLLENTUNA KOMMUN

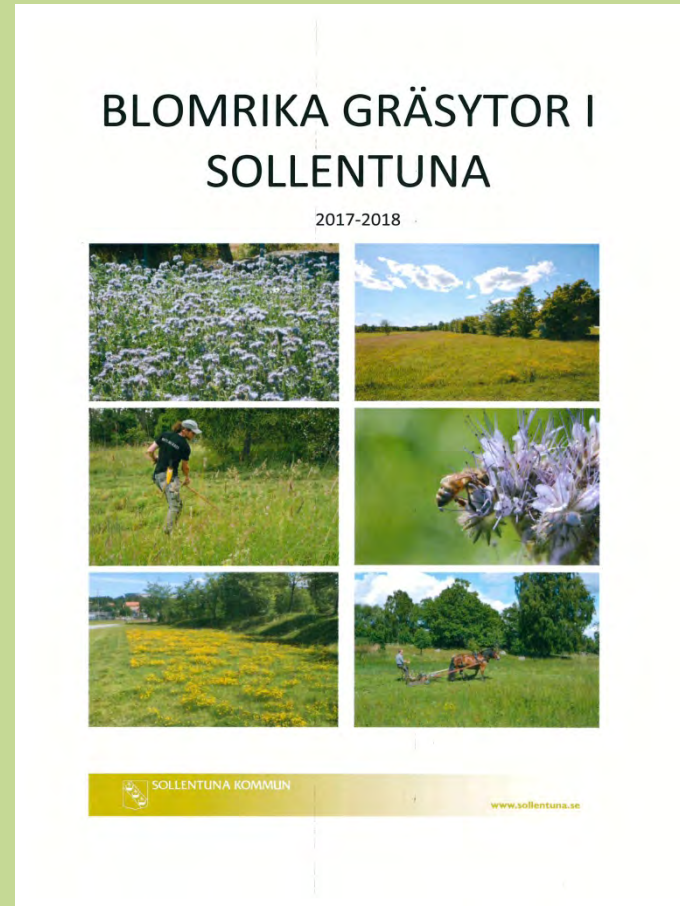
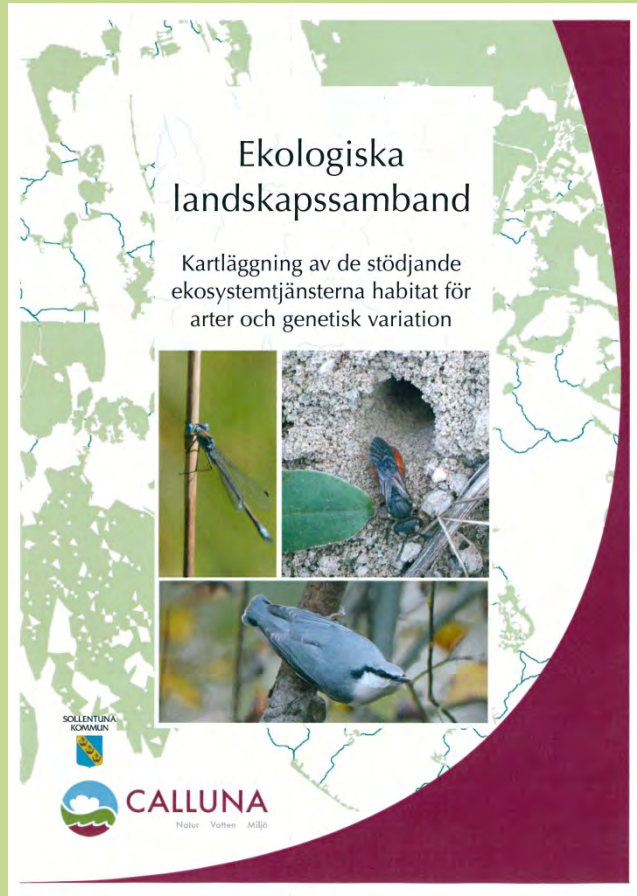
www.sollentuna.se



SOLLENTUNA KOMMUN
Rikard Dahlén

Naturvård

-tillämpa ekologiska landskapssamband



Tillämpa ekologiska landskapssamband

Analysen bygger på

Vilka faktorer som gynnar artgruppens **födosök**

Vilka faktorer som gynnar artgruppens **föryngring**

Vilken **spridningsförmåga** artgruppen har

Vilka **kvaliteter i landskapet som underlättar** artgruppens spridning

Vilka **faktorer som försvårar** artgruppens spridning (barriärer)



Vildbinätverket

- tillämpa ekologiska landskapssamband

Innovativ naturvård WWF

Samarbete: Calluna, SLU och
Sollentuna kommun

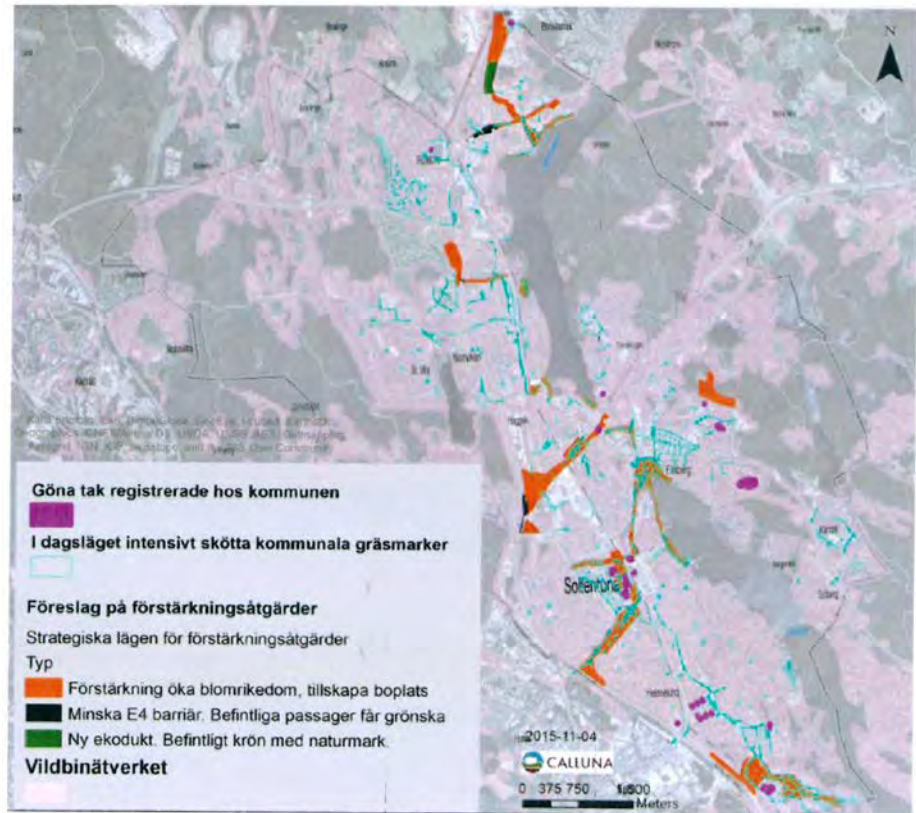
Utveckling av analysmetoden
för ekologiska
landskapssamband

Motiven för kommunen:

Ökar biologiska mångfalden

Sprider kunskap i kommunen

= Blomrika gräsytor

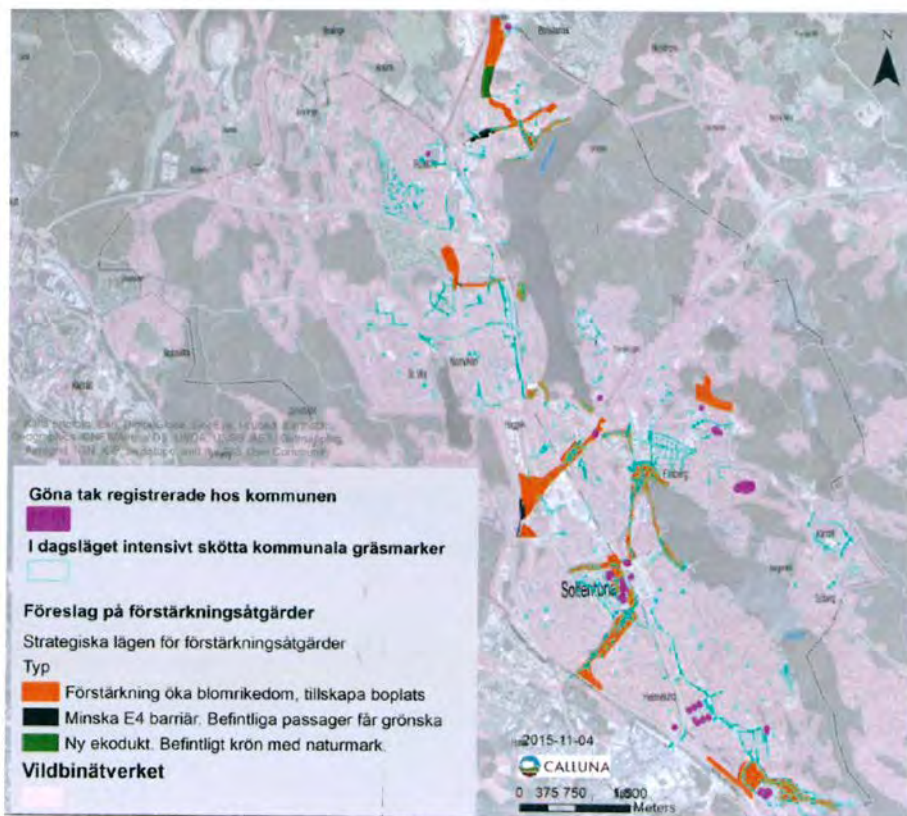


Figur 15: Förslag på förstärkningsåtgärder och dess rumsliga lägen. I kartan visas också gräsmark som klipps många gånger per säsong av kommunen idag.

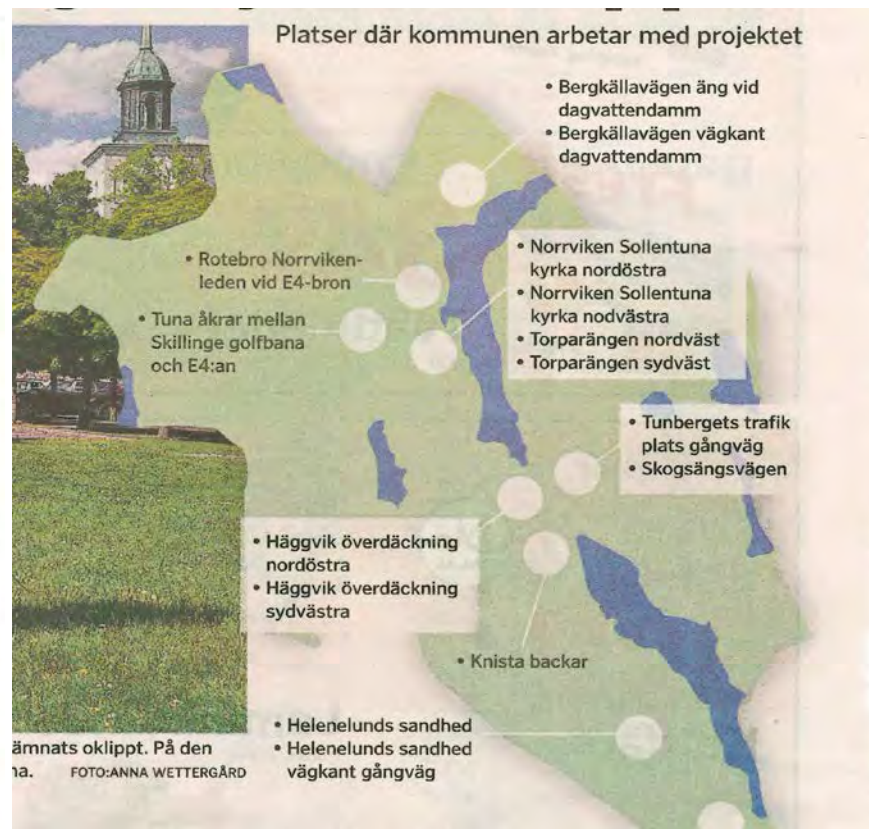


Blomrika gräsytor

-tillämpa ekologiska landskapssamband



Figur 15: Förslag på förstärkningsåtgärder och dess rumsliga lägen. I kartan visas också gräsmark som klipps många gånger per säsong av kommunen idag.



Blomrika gräsytor

-tillämpa ekologiska landskapssamband



Blomrika gräsytor

- mål för åtgärder

Förstärka faktorer som gynnar artgruppens födosök

Förstärka faktorer som gynnar artgruppens föryngring

Kan även ge bättre spridningsmöjligheter

Kan även minska barriäreffekter



Blomrika gräsytor

- val av skötselmetod

A. På områden som redan är lite mer artrika kommer vi att övergå från upprepad gräsklippning med gräsklippare till slåtter lite senare på sommaren. Den senare slåttern gör att många växter hinner blomma och sprida sina frön. Efter slåttern samlas gräset upp. Blomrikedomen på gräsmarker gynnas av att marken magras ut genom att det som har slagits tas bort. Flera av slåtterytorna kommer att slås med hästdragen slåttermaskin.





Blomrika gräsytor



SOLLENTUNA KOMMUN
Rikard Dahlén



Blomrika gräsytor



SOLLENTUNA KOMMUN
Rikard Dahlén



Blomrika gräsytor



SOLLEMTUNA KOMMUN
Rikard Dahlén



Blomrika gräsytor



SOLLENTUNA KOMMUN
Rikard Dahlén



Blomrika gräsytor



SOLLENTUNA KOMMUN
Rikard Dahlén



Blomrika gräsytor



SOLLEMTUNA KOMMUN
Rikard Dahlén



Blomrika gräsytor



SOLLENTUNA KOMMUN
Rikard Dahlén

Blomrika gräsytor

- val av skötselmetod

B. Vissa områden som idag inte innehåller så många blommor kommer att få ökad blomrikedom genom insådd av ängsväxtfrön eller genom plantering av små ängsväxtplantor.





SOLLENTUNA KOMMUN
Rikard Dahlén

Blomrika gräsytor

- val av skötselmetod

C. En metod som ger mycket blommor redan första året är insådd av nektarväxter. Med ett urval av olika arter kan man skapa en varierad blomning som sträcker sig under flera månader. Nektarväxterna som sås in i gräsytona ger mer intryck av en åker med många blommande växter. Här blir mångfalden av olika blommor inte lika stor som på en blommande äng.





SOLLEMTUNA KOMMUN
Rikard Dahlén



SOLLEMTUNA KOMMUN
Rikard Dahlén

Blomrika gräsytor

- val av platser

Nr	Id	kat	Namn
1	1a	A	Bergkällavägen äng vid dagvattendamm
2	1b	A	Bergkällavägen väggkant dagvattendamm
3	2	A	Rotebro Norrvikenleden vid E4-bron
4	3	C	Tuna åkrar mellan Skillinge golfbana och E4an
5	4a	B	Norrviken Sollentuna kyrka nordöstra
6	4b	C	Norrviken Sollentuna kyrka nordvästra
7	5a	A	Torparängen nordväst
8	5b	A	Torparängen sydväst
9	6	B	Skogsängsvägen
10	7	C	Tunbergets trafikplats gångväg
11	8a	C	Häggvik överdäckning nordöstra
12	8b	B	Häggvik överdäckning sydvästra
13	9	C	Knista backar
14	10a	A	Helenelunds sandhed
15	10b	A	Helenelunds sandhed väggkant gångväg
16	11	B	Silverdal Sollentunavägen gång- och cykelväg
17	12a	B	Silverdal bäck fuktäng norra
18	12b	B	Silverdal bäck fuktäng södra
19	12c	C	Silverdal nektarväxter vid Silverdalsdammen
20	12x	A	Silverdal fuktäng vid Silverdalsdammen
21	12d	B	Silverdalsbäcken utmed bäckfåran
22	12e	C	Silverdal nektarväxter östra
23	12f	B	Silverdal torräng östra



Blomrika gräsytor

- val av metod för etablering

1a=släpp upp vegetation

2a=insådd lokala fröer

2b=insådd köpta fröer

3a=fläckupptagning

3b=helt ny yta

3c=magra ut med sand

4a= lokala pluggplantor

4b= inköpta pluggplantor

5=färdiga vegetationsmattor

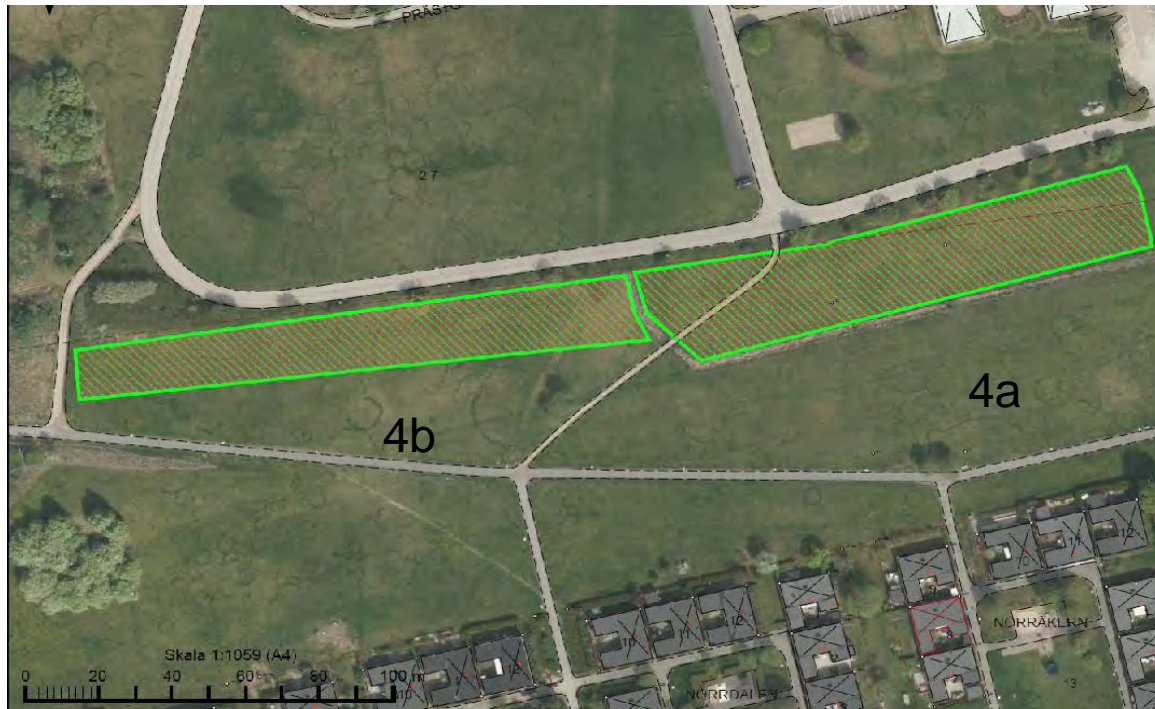
6=plantera blomrika buskar



Blomrika gräsytor

4a. Norrviken Sollentuna kyrka - nordöstra

Id	Namn	Areal	Befintlig vegetation	Mål ny vegetation	Metod etablering	Löpande skötsel	Klassning
4a	Norrviken Sollentuna kyrka nordöstra	3339	Höggräs	äng	1a, 2a, 2b, 3a,	slåtter	PARK



1a=släpp upp vegetation, 2a=insådd lokala fröer, 2b=insådd köpta fröer, 3a=fläckupptagning,



Blomrika gräsytor

- information viktig

Synliggör skötseln

Information på plats och webben

Fördjupande fakta

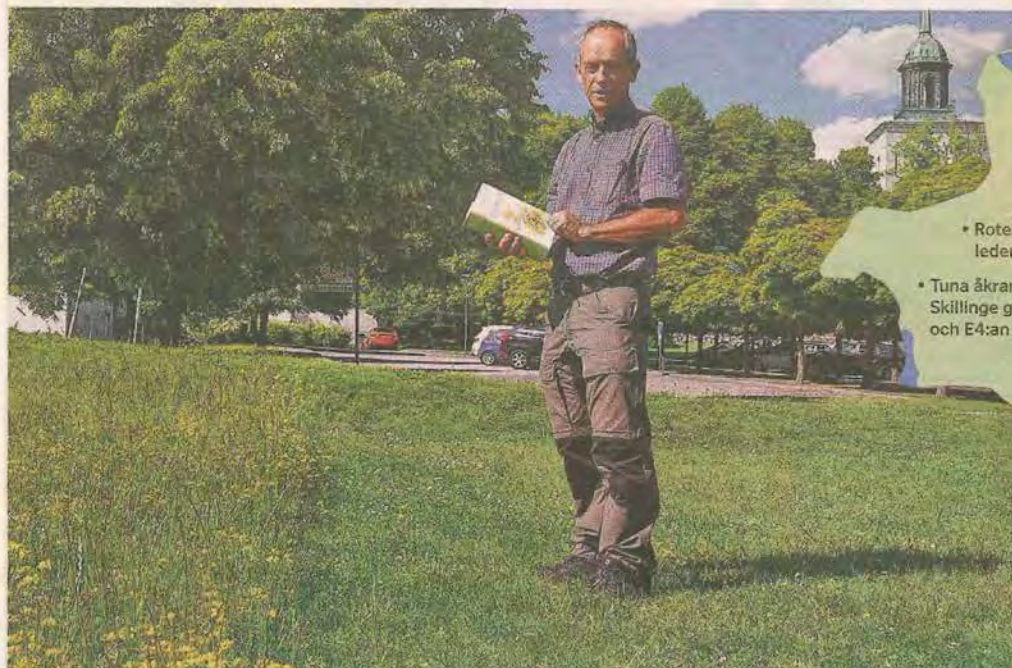
Dialog på plats

= ger kunniga invånare lyfter naturvården och ger
bra stöd



NYHETER

Kommunen lämnar gräsytor oklippta



Platser där kommunen arbetar med projektet

- Bergkällavägen äng vid dagvattendamm
- Bergkällavägen väggkant dagvattendamm
- Rotebro Norrviken-leden vid E4-bron
- Tuna åkrar mellan Skillinge golfbana och E4:an
- Häggvik överdäckning nordöstra
- Häggvik överdäckning sydvästra
- Knista backar
- Helenelunds sandhed
- Helenelunds sandhed väggkant gångväg
- Norrviken Sollentuna kyrka nordöstra
- Norrviken Sollentuna kyrka nordvästra
- Torparängen nordväst
- Torparängen sydväst
- Tunbergets trafik plats gångväg
- Skogsängsvägen

KONTRAST. Vid Sollentuna kyrka ser man tydligt gränsen mellan den yta som klippts och den som lämnats oklippt. På den oklippta ytan frodas blommor och insekter. Naturvårdschef Rikard Dahlén visar runt bland ängarna. FOTO:ANNA WETTERGÅRD

Blomrika gräsytor



SOLLENTUNA KOMMUN
Rikard Dahlén

SOLLENTUNA

Sommarängen får stå i full blom

Genom att konstant klippa gräset kuvas sommarblomstern. Då får insekterna mindre mat vilket i sin tur påverkar fågelbeståndet. Därför får gräsklipparen vila i år.

● Sollentuna kommun har inlett ett forskningsprojekt med Sveriges lantbruksuniversitet och miljökonsultföretaget Calluna. Tanken är att främja blomrikedom på 12 platser med totalt 23 olika grönytor.

Målet är att ge bättre förutsättningar för olika insekter, som exempelvis fjärilar och vildbin.

– Utan blommor får insekterna mindre mat och blir insekterna färre får inte fåglarna något att äta, säger Kristoffer Ruist som är naturvårdare i Sollentuna kommun.

Han visar en blomsteräng i Silverdal, nära Tegelhagens naturreservat. Det är fullt med nyckelpigor, syrsor, bin och andra insekter bland blommorna. En förhoppning är att projektet ska få det rödlistade svartpalsbiet som lever i området att överleva. Även fjärilarna ska bli fler.

FLER BLOMMOR GER mer mat till insekterna. Men det är även viktigt med många olika blommor så att säsongen blir längre. Insekterna gillar olika sorter och kan till och med föredra olika färger.

– Det märks en stor skillnad. Går man på det klippta gräset märker man inte av mycket liv, men här på sommarängen kan det ibland låta som en helikopterrotor för att det är så mycket ljud från olika insekter.

En annan vinst ligger i blommornas dekorativa värde. Det är verkligen en stor skillnad på de färgglada ytorna fulla med blommor och de kortklippta gräsmattorna.

– En del Sollentunabor minns kanske att på femtiotalet var det fullt med åkrar och fält här. Vi har haft en förtätning som har gått snabbt och naturen är inte så snabb på att anpassa sig.

Projektet som pågår i två år



Kristoffer Ruist är landskapsvårdare i Sollentuna och arbetar med sommarängarna.

Alla foton: CHRISTIAN JOHANSSON



Vid bygget i Silverdal tar bilden fart.



Det är många insekter som trivs på ängen.



Ängen har upp emot 20 sorters blommor.

är just nu inne i fas ett.

– Vi klipper inte gräset på de ytor som ska få blomma. Man ser redan en stor skillnad, det blir en knivskarp linje mot grönt där vi klipper och massa färg där vi inte klipper, säger Kristoffer Ruist.

NÄR ALLA BLOMMOR spritt sina frön ska gräset slås med lie. Nästa steg blir att nya blomsorter för att öka artrikedomen.

– Det är fascinerande att se vilken stor skillnad det har blivit bara av att vi gör ingenting. Så det blir spännande att se hur det blir när vi sår in fler blommor.

ETT SYFTE MED projektet har varit att välja områden med olika karaktär för studera olika skötselmetoderna för ängarna. Mitt på blomsterängen i Silverdal går en linje som delar fältet i två:

ett rött och ett blått. På ena sidan dominerar rödklövern och på andra sidan blåeld.

– Det är mycket gräsrotter i jorden och då kan andra växter få svårt att etablera sig, men klövern klarar det. Men här bredvid har det dumpats jord i samband med bygget och då kan andra växter få det lättare att etablera sig i marken, säger Kristoffer Ruist.

JOSEFIN WENNANG

Fakta

Blomrika gräsytor

- **Vad:** Ett forskningsprojekt tillsammans med Sveriges lantbruksuniversitet och miljökonsultföretaget Calluna.
- **Vartför:** För att få flera sorters blommor på kommunens grönytor och stärka förutsättningarna för olika insekter och fåglar.
- **Var:** 12 platser med totalt

23 grönytor vid exempelvis vid Bergkällavägen, Helenelunds sandhed, Häggvik.

- **Hur:** Övergång från regelbunden gräsklippning till slåtter på sensommaren, frösådd av gräsängväxter och insådd av närtväxter.
- **När:** 2017 och 2018.

Källa: Sollentuna kommun

Blomrika gräsytor



SOLLENTUNA KOMMUN
Rikard Dahlén



Blomrika gräsytor

För att utveckla blomrikedom medverkar Sollemtuna kommun i ett projekt tillsammans med Sveriges lantbruksuniversitet och ett miljökonsultföretag. Arbetet är ett projekt inom "Innovativ naturvård" med stöd av WWF (Världsnaturfonden).

På 12 platser och sammanlagt 23 ytor kommer park och naturvård inom trafik- och fastighetskontoret under de två närmaste åren att testa olika skötselåtgärder för att öka blomrikedomen på gräsytor. Den ökade blomningen kommer att skapa flera värden. Blomrika miljöer är viktiga födosöksplatser för insekter som fjärilar och vildbin. En god tillgång till föda under sommaren gynnar förnyringen av insekterna och därmed också spridning till nya

BLOMRIKA GRÄSYTOR I SOLLENTUNA

För att utveckla blomrikedom medverkar Sollemtuna kommun i ett projekt tillsammans med Sveriges lantbruksuniversitet och miljökonsulten Calluma. Arbetet är ett projekt inom "Innovativ naturvård" med stöd av WWF (Världsnaturfonden).

På 12 platser och sammanlagt 23 ytor kommer park och naturvård inom trafik- och fastighetskontoret under de två närmaste åren att testa olika skötselåtgärder för att öka blomrikedomen på gräsytor. Erfarenheterna från projektet ska användas i den löpande skötseln.

Den ökade blomningen kommer att skapa flera värden. Blomrika miljöer är viktiga födosöksplatser för insekter som fjärilar och vildbin. En god tillgång till föda under sommaren gynnar förnyringen av insekterna och därmed också spridning till nya områden. Fler insekter och blommor med fröer ger också mer mat till småfåglar. De blommande gräsytorerna är också vackra inslag i parker och naturområden. Kanske är det här som midsommarbuketten plockas till nästa midsommarfirande.

Skötselmetoder

I projektet kommer vi att testa olika metoder för att få mer blommor i gräsytorerna:

- På områden som redan är lite mer artrika kommer vi att övergå från upprepad gräsklippning med gräsklippare till slåtter lite senare på sommaren. Den senare slåttern gör att många växter hinner blomma och sprida sina frön. Efter slåttern samlas gräset upp. Blomrikedomen på gräsmarker gynnas av att marken magras ut genom att det som har slagit tas bort. Flera av slåtterytorna kommer att slås med hästdragen slåttermaskin.
- Vissa områden som idag inte innehåller så många blommor kommer att få ökad blomrikedom genom insädd av ängsväxtfrön eller genom plantering av små ängsväxtpantorer.
- En metod som ger mycket blommor redan första året är insädd av nektarväxter. Med ett urval av olika arter kan man skapa en varierad blomning som sträcker sig under flera månader. Nektarväxterna som säs in i gräsytorerna ger mer intryck av en åker med många blommande växter. Här blir mångfalden av olika blommor inte lika stor som på en blommande äng.

Arbetet med att öka blomrikedomen genomförs under två år. Första året ändras skötseln från gräsklippning till slåtter. År två kommer de ytor som har fått nya blommor genom insädd av ängsväxter och nektarväxter att blomma med ett stort antal nya blommor.

Mer information om projektet finns på kommunens webbplats. Här kan du se var de olika områdena ligger och hur de ska skötas.

