

Från vision till verklighet – kompensationsarbete i Lomma kommun

Helena Björn, miljöstrateg, Lomma kommun

Varför?

Landskapets/ tätortens funktioner,
exempelvis:

Förbättrade förutsättningar för
ökad biologisk mångfald,
minskade översvämningar, ökad
boendekvalitet, ökad avkastning för
jordbruket, ökad resiliens mot
klimatförändringens påverkan,
betydelse långt utanför Lommas
gränser

Fysisk
planering

Verksamhets-
utövning

Skötsel/
KLIMATFÖRÄNDRING
brukande

Förändrad markanvändning



Politisk vilja EST i ÖP



EST I DETALJPLAN

Eventuellt
avtal

Ej lagstöd



EST I BYGGLOV

Eventuellt
avtal

Ej lagstöd



EST I TILLSYN/
GENOMFÖRANDE

EJ SANKTION

Eventuellt
avtal

Ej lagstöd

EST I ÖVERSIKTSPLAN



EST I DETALJPLAN

Eventuellt
avtal

Ej lagstöd



EST I BYGGGLOV

Eventuellt
avtal

Ej lagstöd

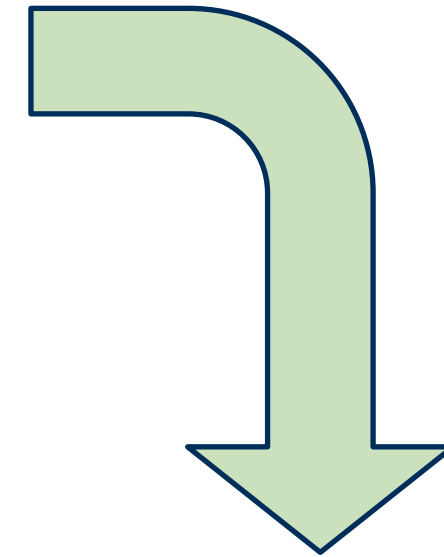


EST I TILLSYN/
GENOMFÖRANDE

EJ SANKTION

Eventuellt
avtal

Ej lagstöd



EXPLOATERING

ÅTGÄRD



TILLSTÅND/ DISPENS

OJ DÅ!

RIMLIG
SKADA



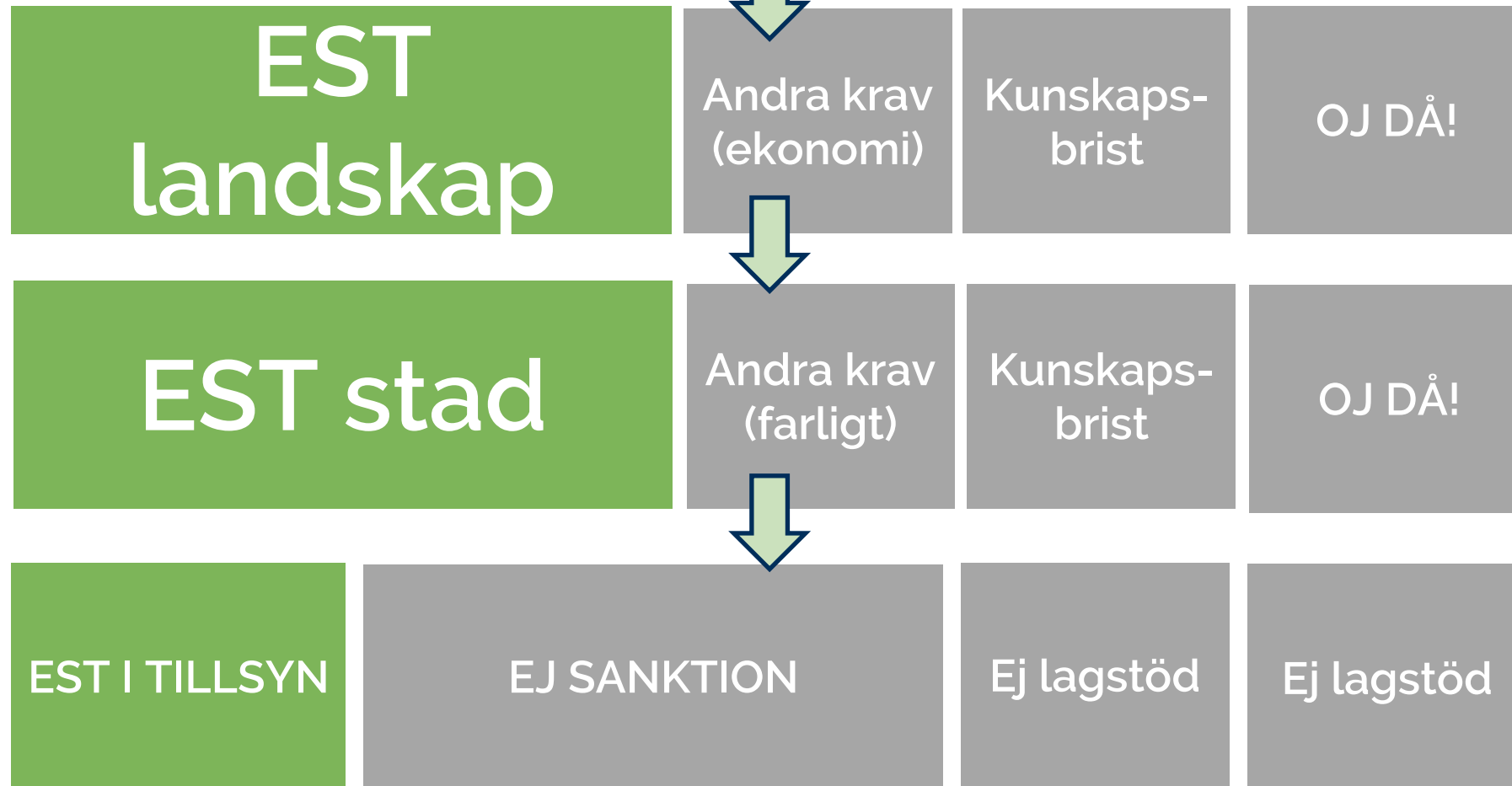
TILLSYN/ GENOMFÖRANDE

EJ SANKTION

EJ
SANKTION

RIMLIG
SKADA

SKÖTSEL/ DRIFT mm



Balanseringsprincipen bygger på **fyra steg**, där man i första hand **undviker** negativ påverkan och i andra hand **minimerar** den. Om negativ påverkan inte kan undvikas ska den **kompenseras** genom att värden och funktioner som försvinner återskapas i sitt funktionella sammanhang, oftast betyder det compensation **inom** området. I sista hand ska de förlorade värdena och funktionerna ersättas på annat sätt, vilket oftast betyder på **annan plats**. Det är dock viktigt att undvika att kompensationsåtgärder resulterar i en mängd små områden.

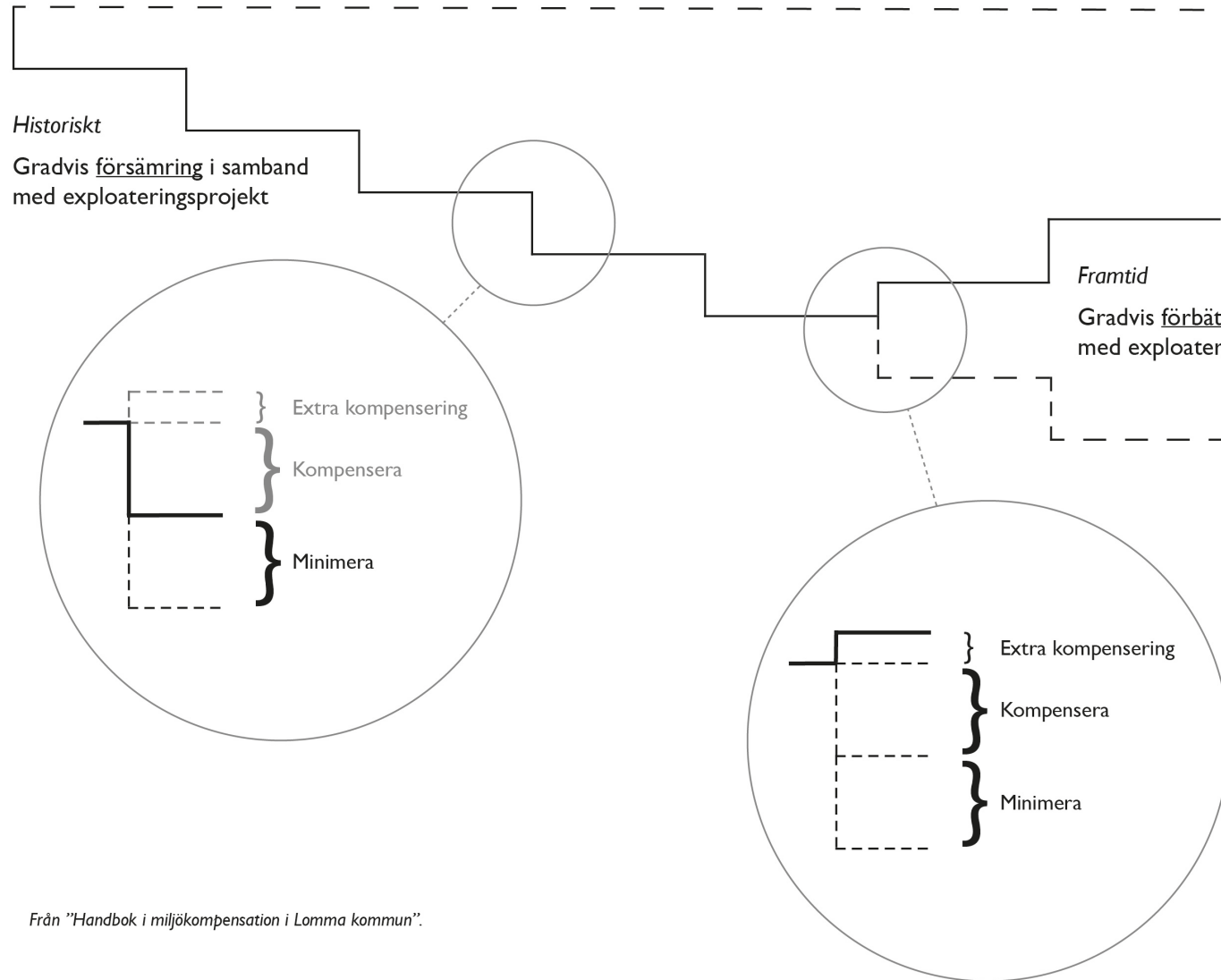
Kompensation - när

1963

Nutid

Framtid

Ekologisk basnivå
1963



Från "Handbok i miljökompensation i Lomma kommun".

Kompensation - EU/ nationell nivå

- Action 7 under target 2 of the EU Biodiversity Strategy to 2020 seeks to 'ensure no net loss of biodiversity and ecosystem services'.
- SOU 2013:68: Vi föreslår även att utreda möjligheter och konsekvenser av ekologisk kompensation i vardagslandskapet, för att tillämpa förorenaren betalar-principen vid exploatering.
- Riksdagsbeslut 2014: värdet av ekosystemtjänster ska synliggöras i alla beslut (hos myndigheter) senast 2018

Kompensation Lomma - tidiga beslut

- 1997 Sveriges första naturresursbalanserade detaljplan i Lomma, med inspiration av tysk lagstiftning. Först inventerades och värderades det aktuella området. Därefter upprättades bestämmelser i detaljplanen om att balansera oundvikliga intrång genom kompensationsåtgärder.
- Balanseringsprincipen och grönytefaktor fortsatt i Lomma hamn-projektet. Syns inte! Politiskt!
- ÖP 2000 ytligt hanterat.
- NMP 2008
- ÖP 2010

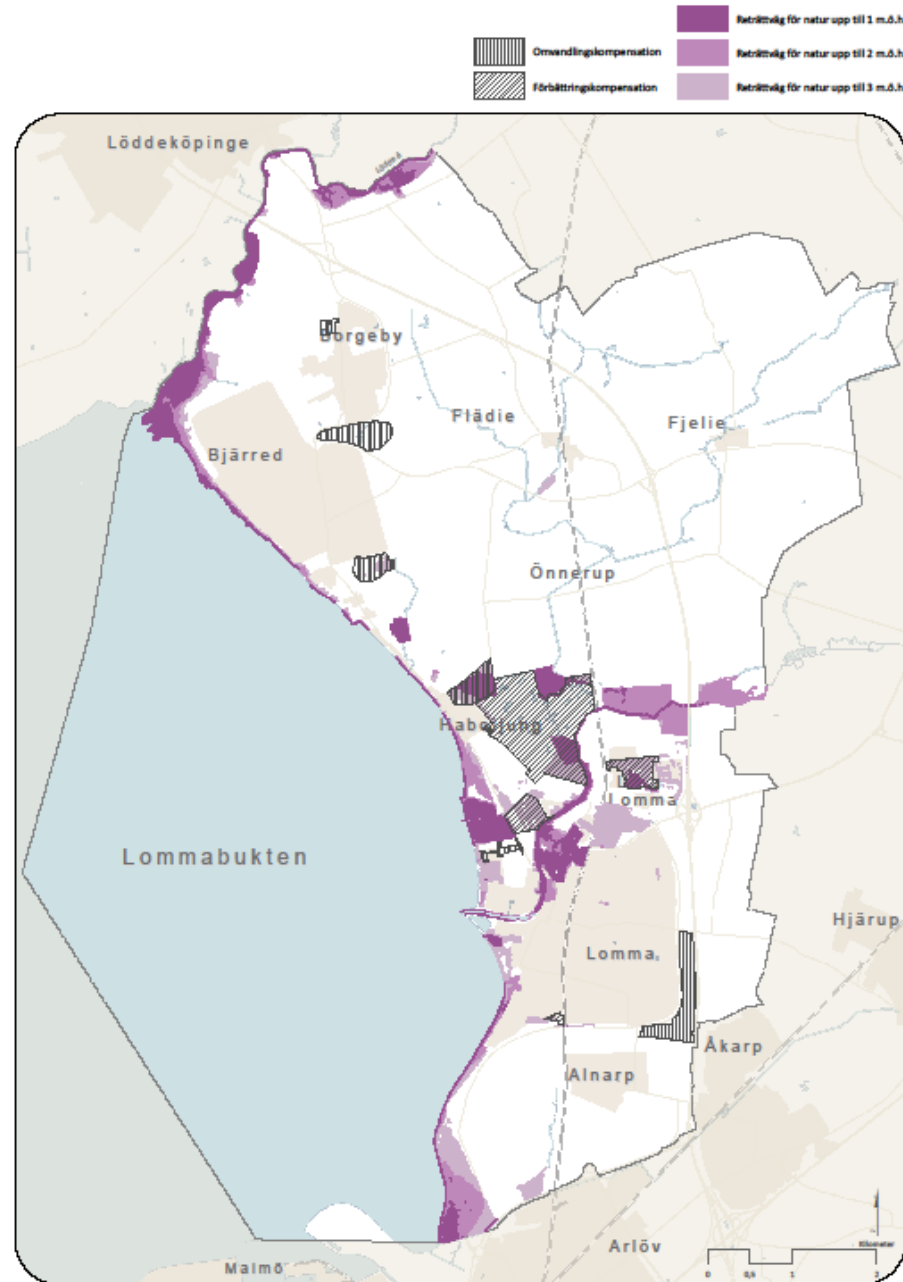
Kompensation - implementering

- ÖP
- Lokala miljömål
- DP
- Projekt
- Avtal
- Uppföljning?

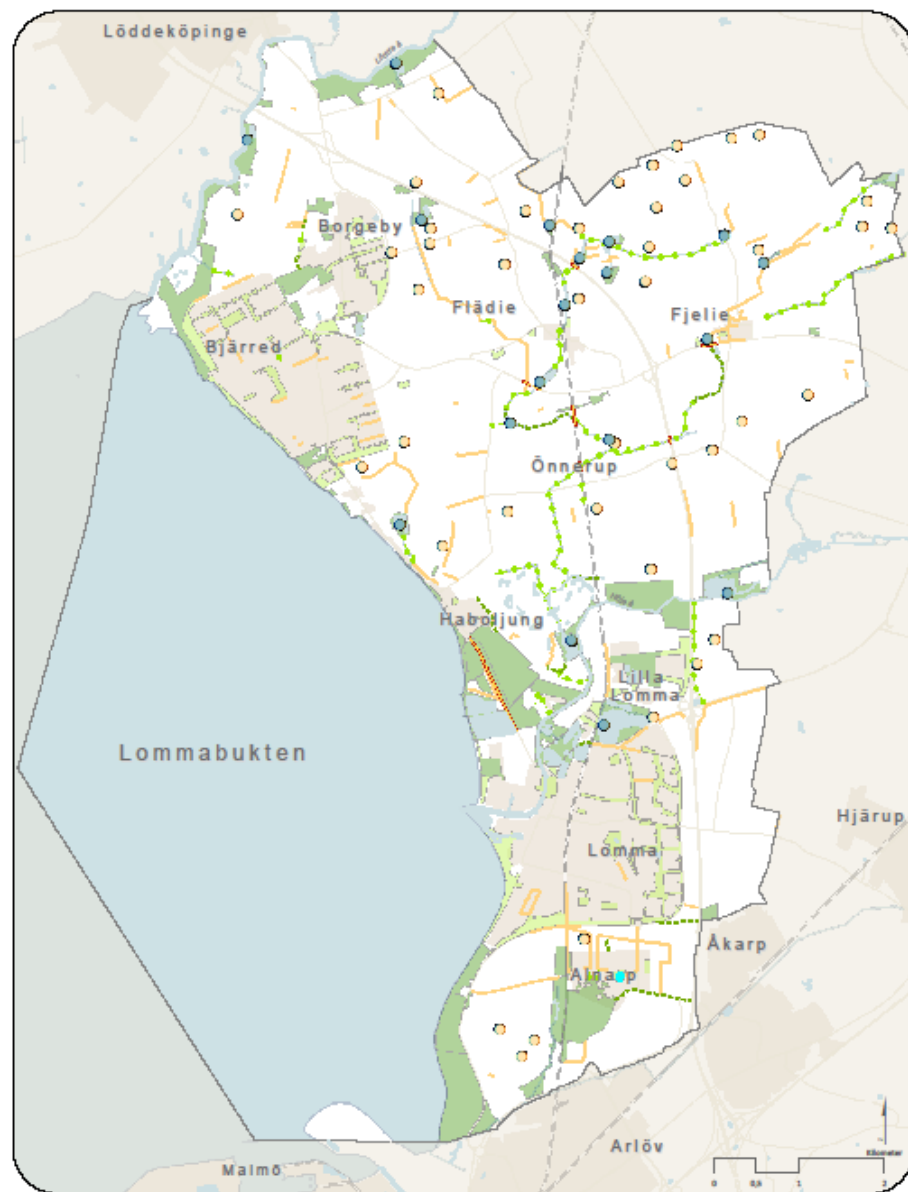
Implementering ÖP (2020)

- Naturresursbalansering och områden för kompensering
- Lomma kommun har beslutat att bortfall av naturresurser vid exploatering ska kompenseras.
- Miljövärdesbedömning ska ingå som en del av detaljplanearbetet. Balanseringsprincipen ska tillämpas och compensation kan då komma att behöva ske vid exploatering.

Kompensationsområden och reträttvägar för natur



Ekologiska korridorer samt gröna och blå strukturer



Politiska beslut utöver ställningstaganden i ÖP och övriga relevanta styrdokument

- 2014-06-18 KS: miljövärdesbedömningen ska ingå som en del av detaljplanearbetet
- 2014-06-18 KS: en rutin för miljövärdesbedömning och kompensation ska gälla vid alla exploateringar
- 2015-02-05 KF: tillägg miljöpolicy ”i all planering, exploatering och förvaltning av markresurser ska långsiktigt bevarande av ekosystemens struktur och funktion för att upprätthålla ekosystemtjänster vara ett prioriterat mål”

Vad ska kompenseras?



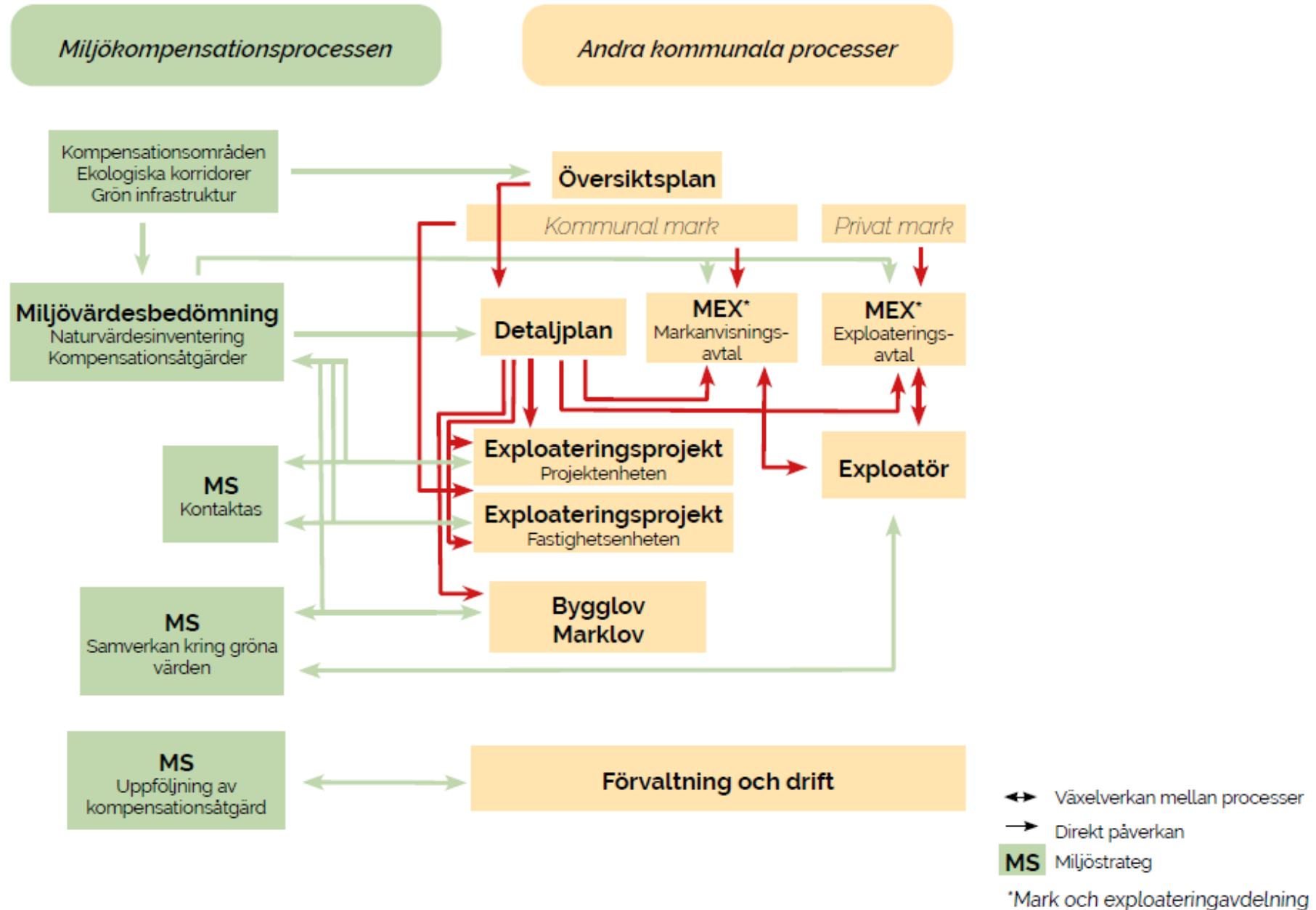




Kompensation - implementering i DP och projekt?

- Exempel DP
- Egna exploateringsprojekt?
- Exploateringsavtal?
- Markanvisningsavtal?
- Uppföljning?

Miljökompensation i Lomma kommun



**”All förlust av ekosystemtjänster
ska **bedömas** och kan komma
ifråga för kompensation”
(från intern rutin)**

Var ska ekosystemtjänster kompenseras?

- Kompensation ska ske så nära platsen som möjligt, men det finns utpekade områden i kommunen som kan användas för syftet.
- Om kompensering sker på annan plats ska behovsanalys på lämplig skala/nivå göras (landskap/ historik/ framtid/ brist etc)

Rutin kompensation

Integreras i planarbetet

- **Behovsbedömning** → identifiera värden som kan komma att påverkas.
- **Miljövärdesbedömning** → Beskriv naturvärden och ekosystemtjänster som kan komma att påverkas på grund av planen. Bilaga/hjälpmedel för detta i form av ett **Underlag/Checklista**.
- Förändra planförslaget efter principen:
 - **Undvik** – ändra förslaget för att undvika att värden går förlorade
 - **Minimera** - ändra förslaget för att minimera värdeförlusten
 - **Kompensera** – om möjligt *utjämning* inom samma funktionella sammanhang och om ej möjligt *ersätta* värden på annan plats.
- Ta fram **plan för att ersätta** eventuellt förlorade värden. Kommun och exploatör ska vara överens om kompensation innan exploateringsavtal skrivs och plan träder i laga kraft.

Rutin kompensation

Integreras i planarbetet

- Behovsbedömning**

Behovsbedömning om betydande miljöpåverkan för detaljplan fgh 00:00 i Tätort, Lomma kommun

1. Påverkar planen ett Natura 2000-område så att tillstånd krävs enligt MB 7 kap 28a §? Om "ja" - planen innebär betydande miljöpåverkan -> miljöbedömning ska alltid göras.	<input type="checkbox"/> Ja	<input type="checkbox"/> Nej
2. Sätter planen ramarna för kommande tillståndsprövning av verksamheter som räknas upp i bilaga 1 eller 3 i MKB-förordningen?	<input type="checkbox"/> Ja	<input type="checkbox"/> Nej
3. Innebär planens genomförande betydande miljöpåverkan? (Bedömning från fall till fall utifrån checklistan nedan, stöd för bedömningen finns i kriterier i bilaga 2 och 4 i MKB-förordningen.	<input type="checkbox"/> Ja	<input type="checkbox"/> Nej

Avstämt AA-MM-DD, vid avstämningen deltog *planhandläggare* (föredragande), *miljöstrateg*, *miljöinspektör*

Bedömning av påverkan omfattar effekter **både inom och utanför** planområdet.

I vilken utsträckning påverkar planens genomförande följande:	Sannolik påverkan				Påverkan (positiv/negativ) - motivering	Övrig information
	Ingen	Liten	Måttlig	Stor		
1. Påverkan på lagstiftade skydd						
Riksintressen: 3, 4 kap MB (hushållning av mark och vatten)						
5 kap MB - om miljö kvalitetsnormerna för mark, luft och vatten						
7 kap MB - om skydd, Natura 2000, natur- eller kulturresevat, landskaps-, biotops- eller strandskydd, skyddsområde för vattentäkt						
Landskapsbildsskydd						
2. Biologisk mångfald/växt- och djurliv						
Natura 2000-område						
Naturresevat						
Nyckelbiotop/biotopskydd						
Växt- eller djurskyddsområde						
Vegetation (minskning eller införande av ny växtart)						
Grönområden						
Ekologiska korridorer/barriärer						
Fiske/musselvatten						
Riksintresse för naturvärden						
Riksintresse för kustzonen						
Rodlistade eller fridlysta arter						
Andra unika, sällsynta eller hotade växt- eller djurarter						
Djurliv (förändring av sammansättning eller antal)						
Strandskydd						

Rutin kompensation

Integreras i planarbetet

- Behovsbedömning
- Miljövärdesbedömning

Del-områden	Värden	Före	Påverkan av förslag	Potentiella framtida värden med bibehållen situation	Kvantifiera påverkat område	Förslag på åtgärd	Kompenserat, Fylls i senare skede
1	Ekologiska värden Försörjande ekosystemtjänster Reglerande ekosystemtjänster Kulturella ekosystemtjänster	Ex. Låga värden, två yngre träd	Ex. Försvinner	Ex. Ökad luftrening, ökad biodiversitet	Ex. Area, antal.	Utjämnas med 4st nya träd i delområde 2	
2	Ekologiska värden Försörjande ekosystemtjänster Reglerande ekosystemtjänster Kulturella ekosystemtjänster	Låga	Ex. Kvar		Fem träd och en buskrad		
		Luftkvalitetsförbättring	Ex. Kvar		Fem träd och en buskrad nära en väg.		

Rutin kompensation

Del-områden	Värden	Före	Påverkan av förslag
1	Ekologiska värden	Ex. Låga värden, två yngre träd	Ex. Försvinner

Ekologiska värden ska bedömas av personer med god ekologisk kännedom och god kännedom om metoder för naturvärdesinventering (NVI).

- Standard för naturvärdesinventering



Rutin kompensation

Del-områden	Värden	Före	Påverkan av förslag
	Ekologiska värden	Ex. Låga värden, två yngre träd	Ex. Försvinner
1	Försörjande ekosystemtjänster		
	Reglerande ekosystemtjänster		
	Kulturella ekosystemtjänster		

Ekosystemtjänster skall också inventeras och bedömas.



Manual till underlaget/checklistan

1. **Förekomst av funktion:** Finns funktionen eller finns den inte?
2. **Beskrivning av funktionens värde:** Här ska framgå om funktionen är unik, och i så fall för vilket område (t.ex. kommunen eller Sverige). Finns det möjlighet att utveckla nya värden?
3. **Påverkan av exploatering:** : *Om kunskap finns ange graden av påverkan av exploatering på funktionens värden. Påverkan graderas med stor, måttlig, liten eller osäker, samt + eller – beroende på om påverkan är positiv eller negativ.*
4. **Beskrivning av påverkan:** *Om kunskap finns så beskriv hur exploateringen kommer att påverka funktionens värde.*
5. **Juridiska skydd:** Fyll i om funktionen inrymmer värden som skyddas av EU-direktiv eller svenska författningar.
6. **Balanseringshierarkin:** *Om kunskap finns uppskatta hur värden bör balanseras: undvika – minimera – utjämna – ersätta.*
7. Checklistans **resultat ska fungera som underlag** till en sammanfattad miljövärdesbedömning och kompensationsutredning.

Exempel på ekologiska värden

Funktion	Värde	Förklaring
Biologisk mångfald	<p>Storlek</p> <p>Värdekärna</p> <p>Kärnområde</p> <p>Spridningskorridor</p> <p>Skyddszon</p> <p>Vistelse/växtplats</p> <p>Potentiellt värde</p> <p>Landskapsbild/stadsstruktur</p>	<p>Yta, större område har bättre förutsättningar att behålla funktion</p> <p>Område med stor koncentration av olika arter</p> <p>Område med stor koncentration av en art</p> <p>Stråk som sammanbinder och möjliggör spridning/förflyttning av arter, barriärer, svaga länkar, tillräcklig bredd</p> <p>Buffertzonen mellan t.ex. exploateringsområde och vistelse- eller växtplats</p> <p>Område med EU-skyddad art, annan rödlistad art eller ansvarsart</p> <p>Området ligger strategiskt välplacerat i landskapet/tätorten och har stor potential att utveckla ekologiska värden.</p> <p>Växter som är karaktäristiska för området, identitetsskapande, orienterbarhet, alléer, vegetationsridåer, solitärträd eller annan utmärkande grönska</p>
Värdefulla naturtyper	<p>Olika typer</p> <p>Vilka saknas</p> <p>Kontinuitet</p>	<p>Vilka finns och ska bevaras</p> <p>Vilka saknas ur landskapsperspektiv</p> <p>Kontinuerlig utveckling av landskapet och naturen – utan avbrott genom ingrepp eller upphörd hävd. Såväl naturskogskaraktärer som naturbetesmark, slåtteräng och strandäng. Frånvaro av ingrepp och artificiella störningar</p>

Inventering av ekologiska värden

Funktion	Förekomst av funktion	Beskrivning av funktionens ekologiska värde	Påverkan av exploatering (Liten, Måttlig, Stor, Osäker)	Beskrivning av påverkan	Juridiska skydd	Balansering Undvika Minimera Utjämna Ersätta
Biologisk mångfald (Från NVI)	JA / NEJ		L M S O + -			
Värdefulla naturtyper (Från NVI)	JA / NEJ		L M S O + -			

Rutin kompensation



**Påverkan
av
förslag**

**Potentiella framtida
värden med
bibehållen situation**

Ex.
Försvinner

Ex. Ökad luftrening,
ökad biodiversitet



Rutin kompensation

- Behovsbedömning → identifiera värden som kan komma att påverkas.
- Miljövärdesbedömning → Beskriv naturvärden och ekosystemtjänster som kan komma att påverkas på grund av planen. Bilaga/hjälpmedel för detta i form av ett Underlag/Checklista.
- Förändra planförslaget efter principen:
 - **Undvik** – ändra förslaget för att undvika att värden går förlorade
 - **Minimera** - ändra förslaget för att minimera värdeförlusten
 - **Kompensera** – om möjligt *utjämning* inom samma funktionella sammanhang och om ej möjligt *ersätta* värden på annan plats.
- Ta fram plan för att ersätta eventuellt förlorade värden. Kommun och exploatör ska vara överens om kompensation innan exploateringsavtal skrivs och plan träder i laga kraft.

Rutin kompensation



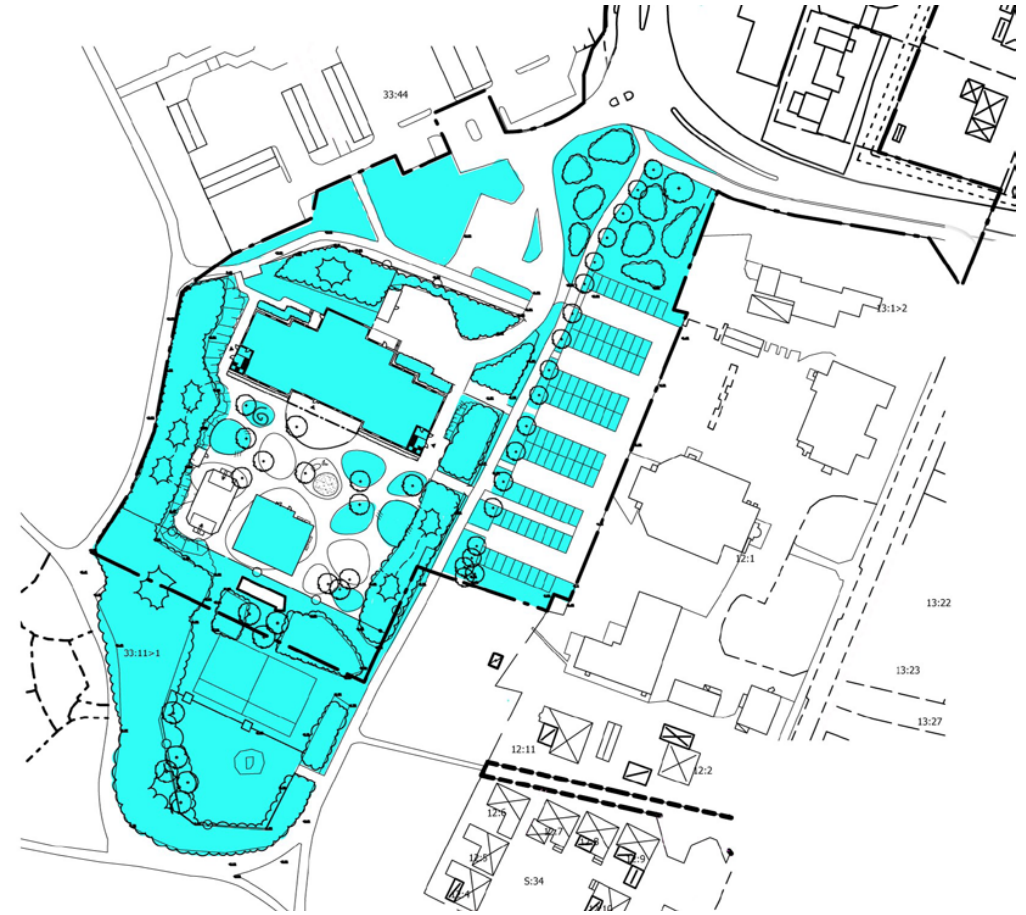
Fylls i senare skede	Fylls i av kommun
Förslag på åtgärd	Kompen-serat

Ekosystemtjänster

Fördröjnings- och infiltrationsytor



Befintlig situation



Förslag



Var står vi just nu? Förståelse i förvaltningarna för ekosystemtjänster, varför vi kompenserar, tagna politiska beslut. Gemensam rutin för när och hur vi ska arbeta med compensation: i planer, i exploatering och projekt, med hjälp av skötsel samt i utpekade kompensationsområden.

Kompensation – exempel på kvarstående frågor

- Uppföljningen – går det att visa att det gör skillnad?
- Hur ska vi göra (avtal) för att få denna typ av kompensation genomförd?
- Hur ska vi utforma ett system med kompensation på annan plats? Kompensationspooler?
- I vilket läge i processen anses kompensationen vara klar?
- Hur ska vi garantera tjänsternas funktion över tid?
- Kan vi driva detta om vi inte äger marken?

Handbok i miljökompensation

Lomma kommun

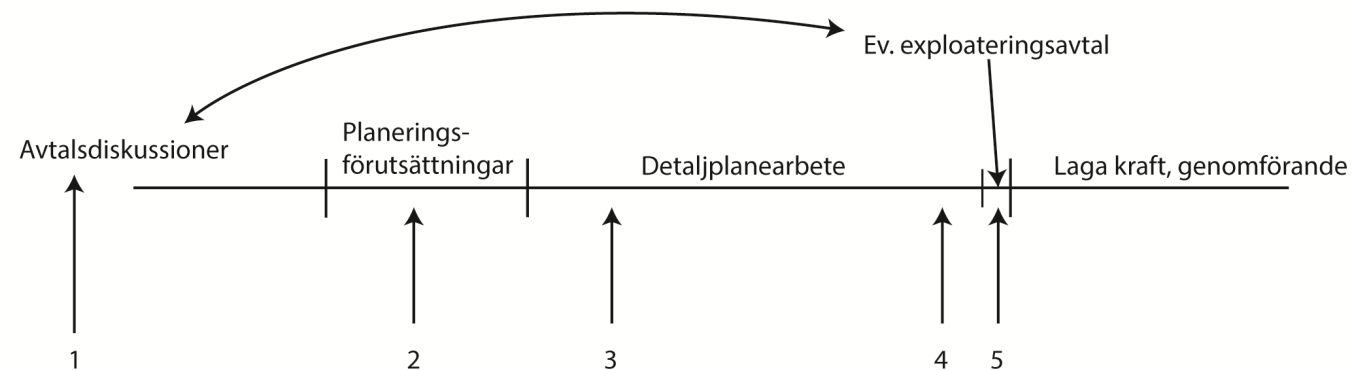
Enligt kommunstyrelsebeslut KS/KF 2014:212.401



A serene sunset over a calm lake. The sky is a warm, golden yellow, and the sun is low on the horizon, creating a shimmering reflection on the water. Silhouetted trees line the far shore, and reeds are visible in the foreground. The overall mood is peaceful and tranquil.

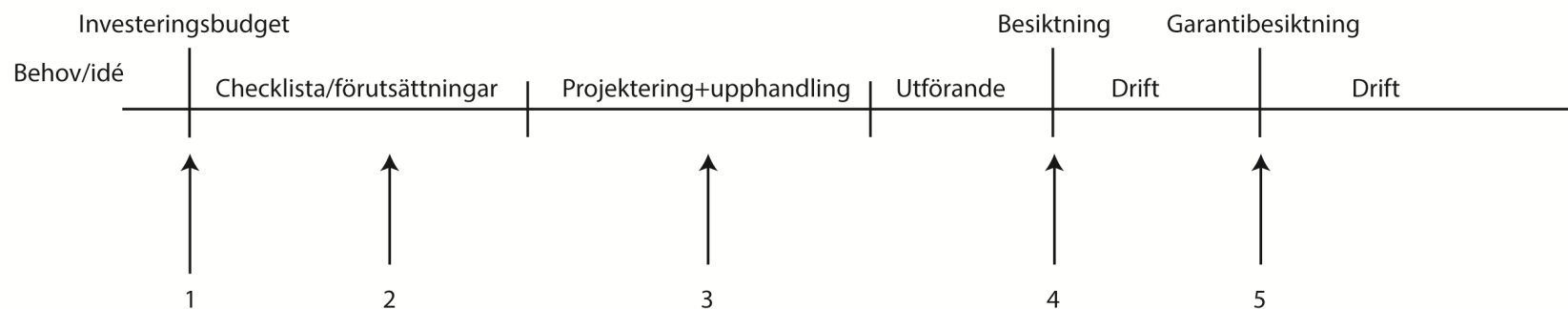
TACK!

Naturvärden och kompensation i detaljplaneprocessen



1. Rådgöra MS när förhandlingar inleds (om avtal ska skrivas).
2. Naturvärden med i checklista.
3. NVI med förslag till kompensation med i tidigt skede.
4. Slutgiltig kompensationsutredning med förslag till kompensation färdigt innan avtal skrivs/laga kraft. Denna utredning ska gås igenom vid förvaltningsövergripande möte.
5. Om avtal ska skrivas, ska MS rådgöras med innan påskrift

Naturvärden och kompensation i projekt



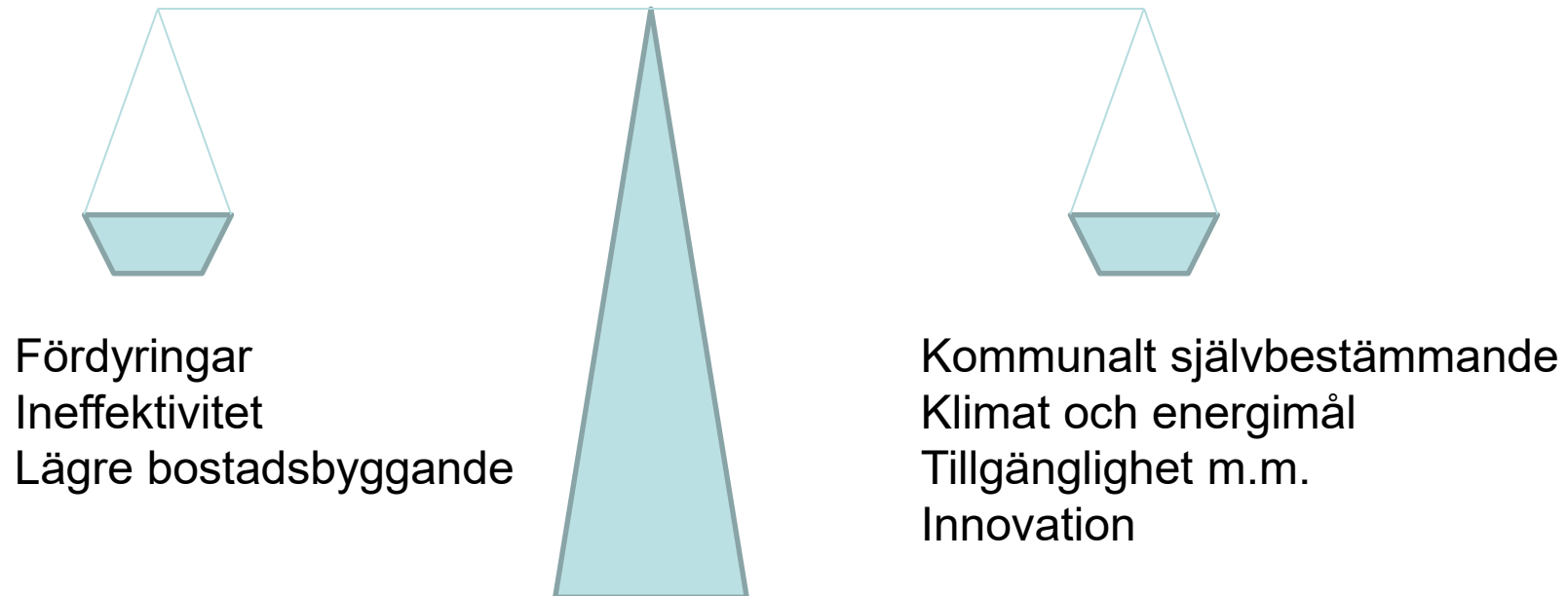
1. I investeringsbudgeten måste finnas en peng för kompensation. Antingen som en egen pott, eller som del av ett projekt. Likaså en driftskonsekvens identifierad. Kompensation alltså med redan vid identifiering av behov/idé
2. Naturvärden och eventuell kompensation med i projektens checklista.
3. Formulerad kompensation med i förfrågningsunderlag, det betyder att här ska kompensation redan vara beskriven i detalj.
4. Kompensationsåtgärd besiktigas också
5. Garantibesiktiga kompensation, om inte värden finns, åtgärder definieras.

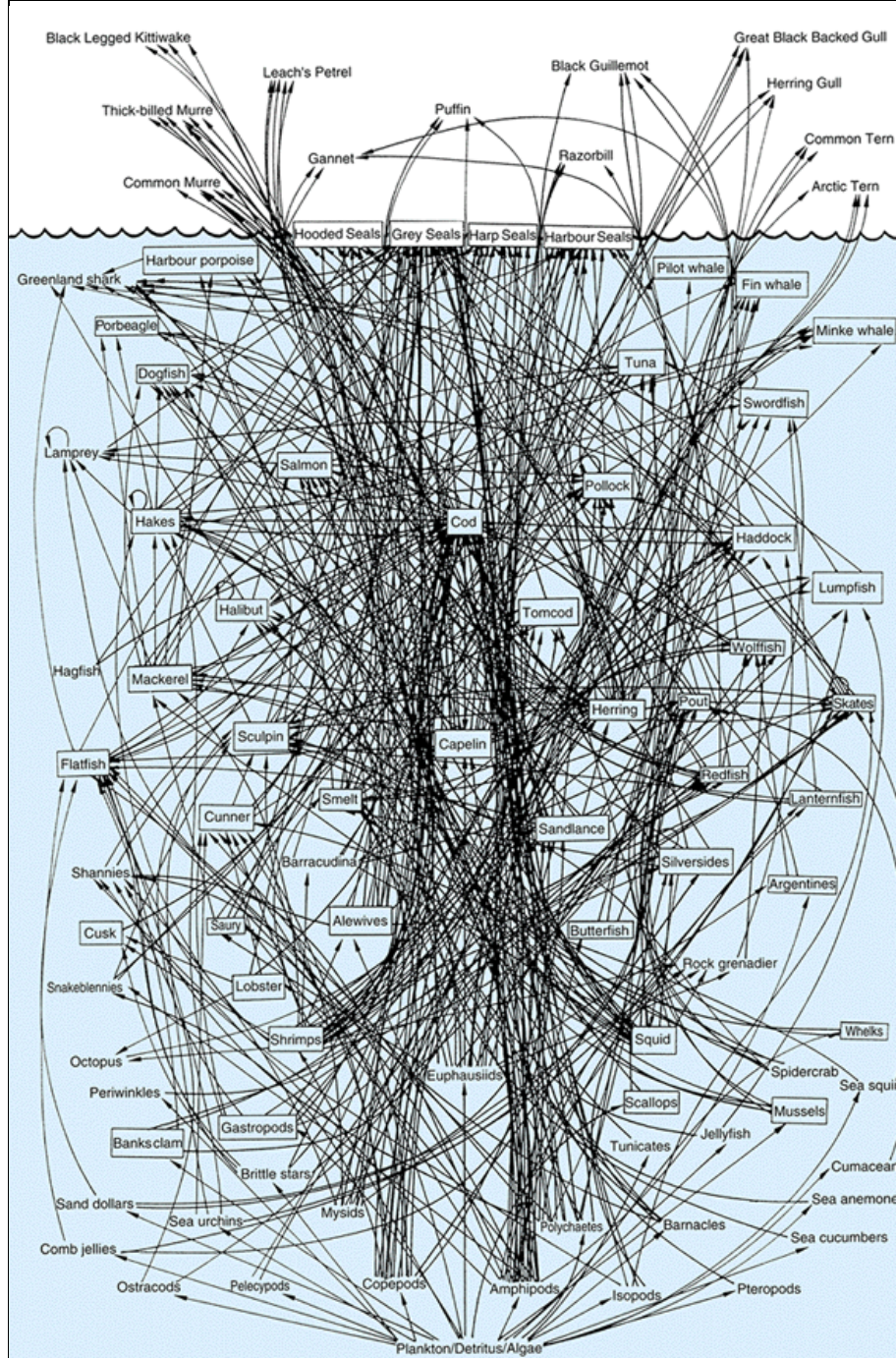
4 a § En kommun får inte i andra fall än som följer av 4 kap. 12 och 16 § § eller i fall där kommunen handlar som byggherre eller fastighetsägare, ställa egna krav på ett byggnadsverks tekniska egenskaper vid planläggning, i andra ärenden enligt denna lag eller i samband med genomförande av detaljplaner. Om en kommun ställer sådana egna krav, är dessa krav utan verkan. *Lag (2014:900).*

Tekniska egenskapskrav enligt PBL

1. bärförmåga, stadga och beständighet,
2. säkerhet i händelse av brand,
3. skydd med hänsyn till hygien, hälsa och miljön,
4. säkerhet vid användning,
5. skydd mot buller,
6. energihushållning och värmeisolering,
7. lämplighet för det avsedda ändamålet,
8. tillgänglighet och användbarhet för personer med nedsatt rörelse- eller orienteringsförmåga,
9. hushållning med vatten och avfall, och
10. bredbandsanslutning.

Konsekvenser av kommunala särkrav avseende tekniska egenskaper





A simplified food web for the Northwest Atlantic

rovfisk



Plankonätande fisk



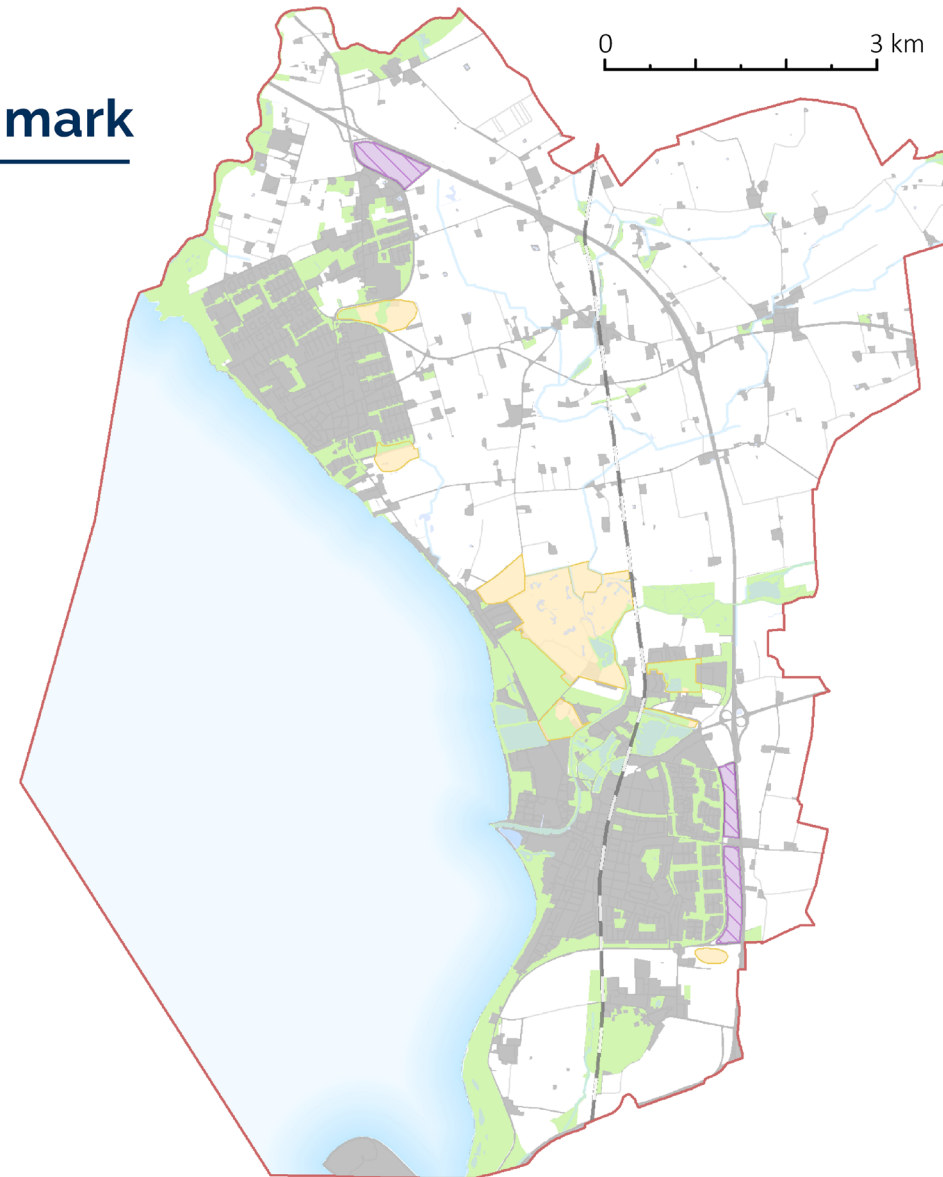
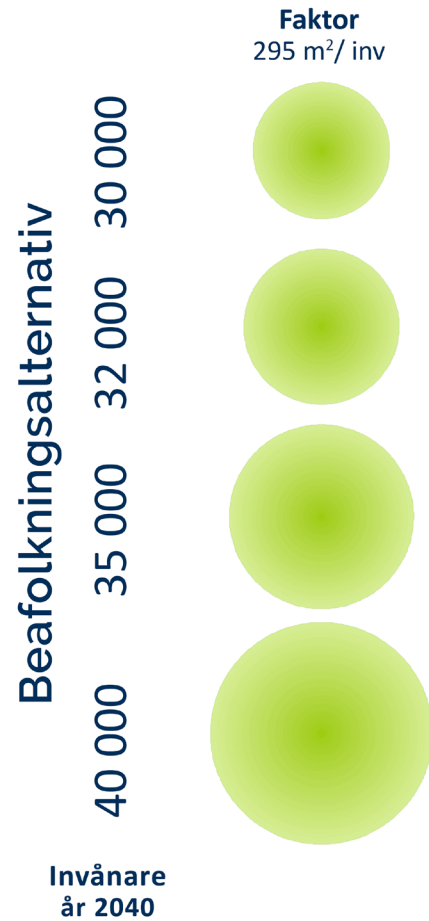
djurplankton



växtplankton



Tillskapande av allmansrättsligt tillgänglig mark



-  Allmansrättsligt tillgänglig mark 2018 (tot. 705 ha)
-  Bebyggd eller planerad mark
-  Planerade verksamhetsområden enligt ÖP 2010
-  Kompensationsområde enligt ÖP 2010